

23/05/2018  
Stefaan Calmeyn



**OXFAM**

Wereldwinkels | Fair Trade



- Oxfam Wereldwinkels
  - Movement by volunteers
  - Network of shops : OFT and other brands
  - Sensitization and advocacy (unfair trade through power concentration/unfair trade rules/...)
- Oxfam Fairtrade:
  - cooperative company; own brand (direct import)
  - Alternative trade pioneer (member of EFTA)
  - Distribution to OWW shops but also retailers, B-to-B, export,...



**OXFAM**

Wereldwinkels | Fair Trade

- Smallholders' production
- Cooperative management & principles
- Fair Trade: a model for sustainable development (fair price and premium; quality/niche/organic production; extra projects)
- Direct & long-term relationships
- Not too many intermediaries if possible
- Sharing (financial) risks; pre-finance
- Sharing market knowledge and facilitating access
- Independent certification (FLO) and proper monitoring



OXFAM



- Coffee from East Africa : Arabica and Robusta
- Cocoa from West Africa : Ivory Coast
- Wine, raisins, rooibos tea and lychees from South Africa
- Cashew nuts from Ivory Coast
- Dates from North Africa
- Various other products as ingredients (orange juice concentrate, peanuts, mango's, vanilla)



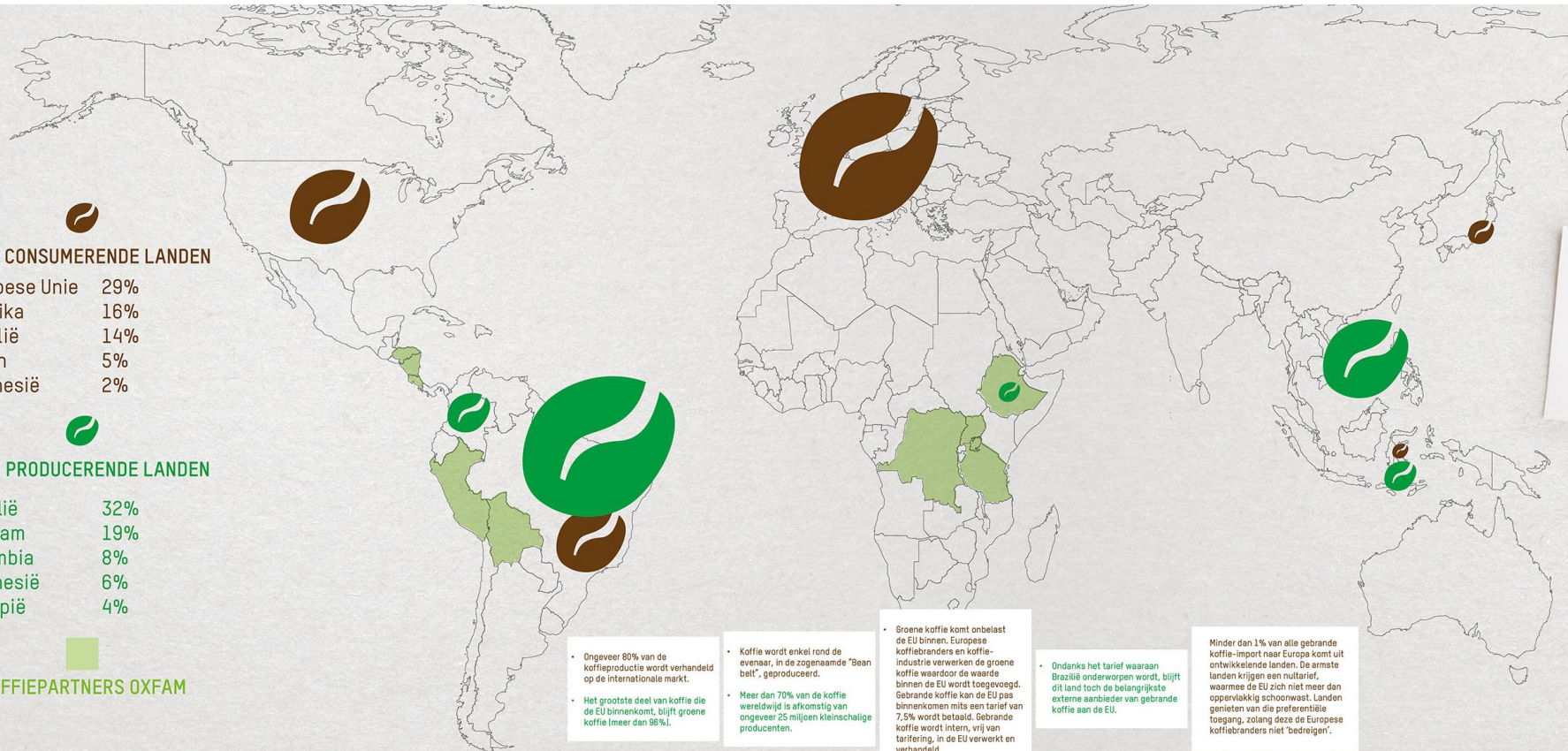
**OXFAM**

Wereldwinkels | Fair Trade



**OXFAM**

Wereldwinkels | Fair Trade



### TOP 5 CONSUMERENDE LANDEN

Europese Unie	29%
Amerika	16%
Brazilië	14%
Japan	5%
Indonesië	2%

### TOP 5 PRODUCERENDE LANDEN

Brazilië	32%
Vietnam	19%
Colombia	8%
Indonesië	6%
Ethiopië	4%

KOFFIEPARTNERS OXFAM

• Ongeveer 80% van de koffieproductie wordt verhandeld op de internationale markt.

• Het grootste deel van koffie die de EU binnenkomt, blijft groene koffie (meer dan 96%).

• Koffie wordt enkel rond de evenaar, in de zogenaamde "Bean belt", geproduceerd.

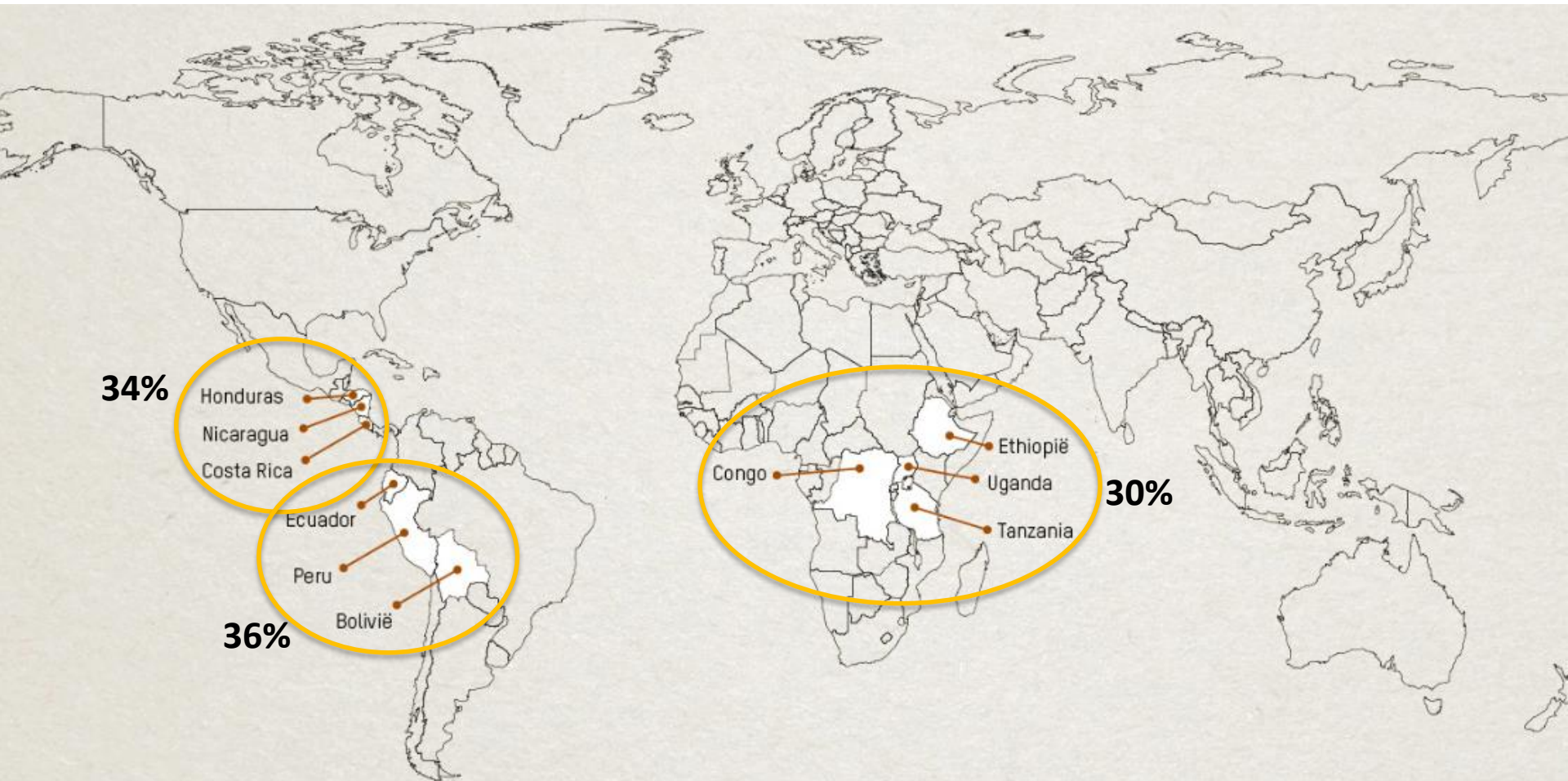
• Meer dan 70% van de koffie wereldwijd is atkomstig van ongeveer 25 miljoen kleinschalige producenten.

• Groene koffie komt onbelast de EU binnen. Europese koffiebranders en koffie-industrie verwerken de groene koffie waardoor de waarde binnen de EU wordt toegevoegd. Gebrande koffie kan de EU pas binnenkomen mits een tarief van 7,5% wordt betaald. Gebrande koffie wordt intern, vrij van tarifiering, in de EU verwerkt en verhandeld.

• Ondanks het tarief waaraan Brazilië onderworpen wordt, blijft dit land toch de belangrijkste externe aanbieder van gebrande koffie aan de EU.

Minder dan 1% van alle gebrande koffie-import naar Europa komt uit ontwikkelende landen. De armste landen krijgen een nultarief, waarmee de EU zich niet meer dan oppervlakkig schoonwast. Landen genieten van die preferentiële toegang, zolang deze de Europese koffiebranders niet bedreigen.

**DIRECT TRADE WITH 16 COFFEECOOPS (9 COUNTRIES)**  
**COMMERCIAL PARTNERS (13) AND DEVELOPMENT PARTNERS (3)**  
**2016: ± 750 TON GREEN COFFEE (± 40 CONTAINERS)**



00x



Oktober '16 - oktober '17:  
marktprijs Arabica koffie onder **FT minimumprijs van 140 USDc/lb (=2,80 EUR/kg)**





b



## OPEN CONTRACTS: QUALITY DIFFERENTIAL & PRICE FIXING ON NY IN USDC/LB (WHEN MARKET PRICE ABOVE FT MINIMUM!)

EXAMPLE: TOTAL PRICE (USDC/LB) =

NY (FIX) + 20 USDC/LB (FT PREMIUM) + 30 USDC/LB (ORGANIC PREMIUM) + Q





**OXFAM**

Wereldwinkels | Fair Trade







- Cooperative management
- Competition and loyalty of members
- Access to finance (reserves/credit)
- Infrastructure (roads, electricity, money transfers, communication,...)
- Production (climate change, diseases, estimations of harvest) & quality !
- Promoting sustainability (gender, youth)
- Contracting/market knowledge/price volatility



**OXFAM**

Wereldwinkels | Fair Trade



- L'union fait la force : cooperative identity and ownership lead to credibility
- Adding value by aiming at quality (very local presence; embeddedness)
- 'Direct' trade : capacity building towards understanding products and clients/markets
- Value chain as starting point for socio-economic community development (saving groups, social projects, education, solidarity,...)
- Close contact and follow-up/mutual TRUST

**OXFAM**

1

